

Declaració ambiental

Període del'1 de gener a 31 de
desembre 2019



Reglament CE 1221/2009

Reglament (UE) 2018/2026

i

Reglament (UE) 2017/1505

ÍNDEX

ÍNDEX.....	2
1. PRESENTACIÓ.....	3
1.1 Dades d'interès.....	4
1.2 Activitats d'Engrunes incloses en la declaració ambiental.....	- 5 -
1.3 Organització.....	6
2 SISTEMA INTEGRAL DE GESTIÓ (SIG).....	7
2.1 Política ambiental (Política del SIG).....	8
2.2 SIG, gestió ambiental i gestió de l'activitat.....	9
3 ASPECTES AMBIENTALS.....	10
4 OBJECTIUS I FITES.....	17
4.2 Valoració dels objectius i fites de l'any 2019.....	19
5 COMPORTAMENT AMBIENTAL.....	21
5.1 Consums.....	21
5.1.1 Consum elèctric.....	21
5.1.2 Consum d'aigua.....	22
5.1.3 Consum de combustible.....	22
5.1.4 Consum de paper.....	23
5.1.5 Consum de tòners.....	24
5.1.6 Consum de productes químics.....	25
5.1.7 Consum d'embalatges.....	26
5.2 Emissions atmosfèriques.....	26
5.3 Contaminació lumínica.....	27
5.4 Aigües residuals.....	29
5.5 Residus.....	31
5.6 Contaminació acústica.....	41
5.7 Contaminació del sòl.....	43
5.8 Biodiversitat.....	44
5.9 1.1 Emergències.....	45
5.10 Eficiència energètica.....	45
6 NORMATIVA APLICABLE.....	46
6.1 Activitat, prevenció i control ambiental.....	47
6.2 Aigües residuals.....	47
6.3 Residus (perillosos i no perillosos).....	47
6.4 Vehicles.....	48
6.5 Obres.....	48
6.6 Emissions a l'atmosfera.....	49
6.7 Sorolls.....	49
6.8 Altres.....	49
7 ACCIONS DUTES A TERME I PREVISTES PEL COMPLIMENT LEGAL.....	49

ES-CAT-000183

1. PRESENTACIÓ

La **Fundació Engrunes** és una entitat privada d'iniciativa social, constituïda l'any 1982, que lluita contra la pobresa a través de la inserció laboral i social de persones marginades o excloses, i com a empresa d'inserció mitjançant la producció de béns i serveis. Basem la nostra estratègia d'intervenció en la inserció pel treball com a eina fonamental per potenciar l'autoestima i l'autonomia personal del treballador.



La Fundació Engrunes, porta més de 35 anys treballant com a Empresa d'Inserció, amb col·lectius en risc d'exclusió social i realitzant esforços per assolir dia a dia els seus objectius fundacionals: **la integració de persones en risc d'exclusió, al mercat ordinari.**

Gràcies a l'esforç d'entitats com la nostra, al desembre de l'any 2002 neix la Llei 27/2002, de 20 de desembre, de mesures legislatives per la regulació de les Empreses d'Inserció, el que ens obliga a valorar la necessitat de realitzar canvis a l'organització i pel compliment de la normativa vigent. Al juliol de l'any 2008 es posa en marxa **Engrunes, Recuperació i Manteniment, Empresa d'Inserció, S.L.U.**, participada al 100% per la Fundació Engrunes i mantenint els objectius fundacionals, la mateixa mentalitat de treball i complint els requisits normatius vigents. Neix amb l'objectiu de fomentar el bon comportament ambiental i la reutilització dels residus com a eina per la integració d'aquests col·lectius. Des de fa anys, realitzem les nostres activitats productives tenint en compte els impactes que aquestes tenen sobre el medi ambient i com a complement de l'activitat social i de recerca d'oportunitats pels menys afavorits.

Aquesta Declaració Ambiental aporta les dades de la gestió realitzada a les dues entitats durant l'any 2017 i deixa palès el compromís de les dues entitats amb el nostre entorn. De les dues entitats es deriva **Engrunes** com a denominació comercial i que utilitzem de forma general en aquest document. Es parla d'Engrunes com una única unitat, degut a que en cap moment, la creació de la nova empresa ha suposat canvis significatius en les activitats que es realitzen, compartint els mateixos espais de treball i essent aquests canvis principalment de caràcter legal.

La Seu Social de les dues entitats es troba a Montcada I Reixac, espais compartits a on es troben part dels diferents centres i àrees de treball i des d'on es porta la coordinació i la direcció de totes les activitats que es duen a terme. L'activitat Social, es gestiona des de la Seu Social, proporcionant feina, formació i acompanyament i amb l'objectiu de potenciar les capacitats de les persones per accedir al mercat ordinari.

1.2 Activitats d'Engrunes incloses en la declaració ambiental

Les diferents activitats que es porten a terme des d'Engrunes i que entren a la Declaració Ambiental segons els requisits EMAS són les següents:

Construcció

- Manteniment, Rehabilitació i Reformes Integrals en l'activitat de construcció

Residus

- Recollida, preparació per a la reutilització, valorització, transport i gestió de residus urbans

- ✓ C/ Roca Plana, 14-16
Polígon Industrial Coll de Montcada
08110 Montcada i Reixac

- Gestió de Deixalleries

- ✓ Deixalleria Cerdanyola del Vallès
Ctra. de Sant Cugat, Km. 2,2
08290 Cerdanyola del Vallès
Barcelona

- Atenció als usuaris dels punts verds de zona

- ✓ PVZ Les Corts / Pedralbes
Avda. Esplugues, 58-60
08034 Barcelona

- ✓ PVZ Vall d'Hebron
Avda. Estatut de Catalunya, s/n.
08035 Barcelona

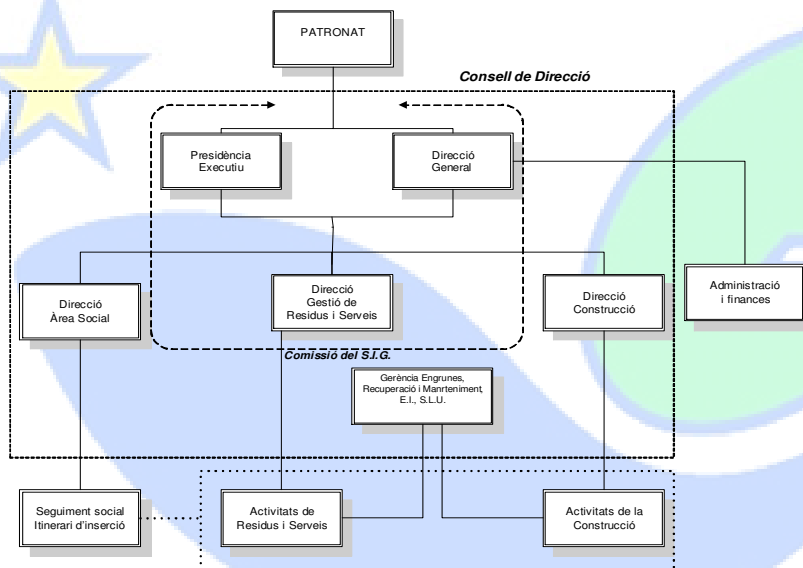
L'**abast** del SIG de la Fundació Privada Engrunes i d'Engrunes, Recuperació i Manteniment, Empresa d'Inserció, S.L.U. és:

- ✓ **Manteniment, Rehabilitació i Reformes Integrals en l'activitat de construcció**
- ✓ **Inserció sociolaboral de col·lectius en risc d'exclusió social**
- ✓ **Recollida, preparació per a la reutilització, valorització, transport i gestió de residus urbans**
- ✓ **Gestió de deixalleries**
- ✓ **Atenció als usuaris dels punts verds de zona**

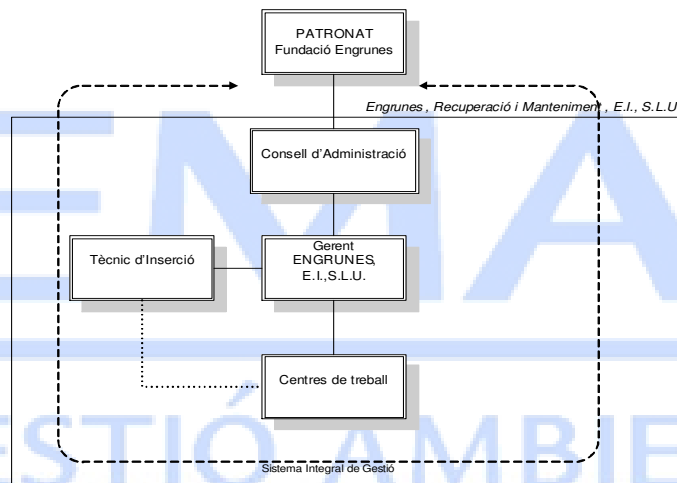
1.3 Organització

L'organització es veu reflectida a continuació, als **organigrames** de les dues entitats, de la *Fundació Engrunes* i d'*Engrunes, Recuperació i Manteniment, Empresa d'Inserció, S.L.U.*

FUNDACIÓ PRIVADA ENGRUNES



ENGRUNES, RECUPERACIÓ I MANTENIMENT, EMPRESA D'INSERCIÓ, S.L.U.



2 SISTEMA INTEGRAL DE GESTIÓ (SIG)

Engrunes, des del seu naixement, ha anat mantenint el seu compromís per la sostenibilitat alhora que promou, realitza i assoleix el seu objectiu principal, la inserció sociolaboral de persones de col·lectius d'exclusió social. Fruit d'aquest compromís, l'any 2005 implanta el SIG com a eina de millora.

L'entitat desenvolupa el Sistema de Gestió Ambiental d'acord amb el Reglament CE 1221/2009, Reglament Europeu 2017 /1505 i 2018/2026, relatiu a la participació voluntària i d'adhesió de les organitzacions a un Sistema Comunitari de Gestió i Auditoria Ambiental (EMAS).

El SIG té com a objectiu incorporar eines per potenciar i afavorir la eficiència dels processos productius i millora del comportament ambiental de forma continuada.

La direcció del SIG està formada per una comissió de tres persones: la directora general, el president executiu i la directora de l'activitat de gestió de residus i serveis.

Aquesta comissió, és la responsable de fer el seguiment i vetllar pel bon funcionament del sistema. Està orientada cap a la millora contínua implicant a la resta de la organització, cada un, en la seva àrea de treball i responsabilitats, amb l'objectiu de realitzar l'activitat amb qualitat i amb un comportament respectuós amb el medi ambient.

Periòdicament la comissió revisa l'estat del SIG, a l'objecte de detectar punts dèbils establint les accions necessàries, documentant els avenços realitzats.

La nostra entitat compleix la normativa ambiental vigent en tots els seus àmbits.

EMAS
GESTIÓ AMBIENTAL
VERIFICADA
ES-CAT-000183

2.1 Política ambiental (Política del SIG)



La nostra política



A **Fundació privada Engrunes i d'Engrunes, Recuperació i Manteniment, Empresa d'Inserció S.L.U.**, treballem per proporcionar suport personal i feina a les persones en risc d'exclusió social i així permetre la seva reincorporació a una vida social i laboral activa.

Basem la nostra gestió en quatre grans línies:

- ✓ Posar els mitjans necessaris per garantir que els Treballadors en procés d'Inserció, adquireixin competències personals i professionals que els facultin a accedir al mercat de treball i a la integració personal en el seu entorn social més proper.
- ✓ Potenciar les activitats econòmiques i empresarials, com l'eina que ens assegura els recursos per assolir la integració laboral de les persones l'objecte social amb el que estem compromesos i alhora, la satisfacció dels nostres clients cobrint les seves exigències a través de la qualitat de tots els productes i serveis que oferim.
- ✓ Gestionar les nostres activitats sota el model de funcionament de l'economia social i solidària.
- ✓ Facilitar els mitjans adequats per a que les nostres activitats es realitzin en un marc adequat, respectant la legislació, el benestar de les persones i el medi ambient, inspirant-se a la millora contínua.

Aquestes línies d'acció es desenvolupen en objectius concrets dels quals fem un seguiment periòdic.

Entre tots hem construït una forma de treballar que considerem **estratègica**: un sistema de gestió de la **qualitat** per satisfer els nostres clients i usuaris, de **prevenció dels riscos laborals i la seguretat i la higiene en el treball** per garantir condicions de treball adients i segures, minimitzar els riscos i, del **medi ambient**, per protegir-lo en part amb l'optimització de recursos, l'economia circular i garantir la coherència de les nostres activitats.

Per assolir i mantenir viu el nostre compromís, necessitem la màxima implicació i participació de totes les persones que formen part d'Engrunes, mitjançant l'aplicació de solucions eficients i la recerca d'alternatives sostenibles e innovadores a tota l'organització, adaptant-nos als canvis del mercat.

Ens preocupem per conèixer, interpretar i tenir en compte les necessitats, expectatives i requisits de tots els col·lectius amb els que interactuem i que donen un sentit a la nostra existència: Usuaris, Clients, Empreses i Administracions Públiques, i Treballadors, actuant amb transparència i implicació social.

Agraïm a totes les parts interessades que ens ajuden a construir una organització més respectuosa amb el medi i amb les persones, més dinàmica, i més sòlida a nivell social, laboral i econòmic i amb un horitzó de sostenibilitat en un món més just.

LA DIRECCIÓ
Montcada i Reixac a, 18 de març de 2016

2.2 SIG, gestió ambiental i gestió de l'activitat

La implantació del Sistema Integral de Gestió ens ha facilitat l'anàlisi i la identificació d'elements de millora en el funcionament i gestió dels diferents Centres de Treball. Ens ha permès introduir canvis en la pràctica professional, incorporar i aplicar controls relatius als impactes ambientals i als processos de les diferents activitats que realitzem, donant compliment a la normativa legal que ens afecta i cobertura a les necessitats dels nostres clients. Ens permet realitzar una gestió ordenada, incentivant la millora continua i la identificació de les necessitats dels diferents actors que hi participen en la gestió i en la millora del nostre entorn.

Pel que fa al l'activitat social, la gestió ambiental ha estat i és una eina vàlida per la formació dels treballadors procedents de l'exclusió social. Els valors socials i el respecte a medi ambient, implícits en la nostra activitat, els hàbits de treball, el treball en equip i els diferents aspectes tècnics de l'activitat, s'assoleixen mitjançant el desenvolupament de les diferents feines diàries que es programen.



Som gestors de residus des del 2010 i actualment estem finalitzant la tramitació de canvi no substancial de la llicència d'activitat en la que hem incorporat l'activitat de preparació per la reutilització PxR de RAEE i incrementat la quantitat de residus anuals a gestionar a les instal·lacions (de 1.978 a 2.934 tones /any) i la capacitat de residus emmagatzemats (de 95 a 136,8 tones). El canvi afecta principalment al RAEE, a la roba i als residus especials. Encara estem en procés de tramitació, que pel que fa a la preparació per la reutilització del RAEE és complexa i hem hagut de complementar la documentació diverses vegades.

3 ASPECTES AMBIENTALS

Els aspectes ambientals identificats a la nostra organització els hem agrupat en 3 blocs, en funció de l'activitat que realitzem:

- Recollida, valorització, transport i gestió de residus urbans
- Construcció i rehabilitació d'habitatges
- Deixalleria de Cerdanyola

De cada un d'aquests blocs, hem identificat tant aspectes **directes** com **indirectes**, tal i com s'indica a cada una de les taules.

Els aspectes ambientals significatius els hem assenyalat amb un color diferent segons tinguin una afectació negativa (en color vermell) o positiva (en color verd).

Per desenvolupar la nostra activitat necessitem consumir combustible, aigua, electricitat, paper, pintures, vernissos, ciment, ... que tenen un **impacte negatiu** sobre el medi, bé per les emissions a la atmosfera que generen directa o indirectament, o bé pel consum de recursos que es necessiten per fabricar-ne. En tant que depenen de la nostra activitat i que en menor o major grau podrem incidir sobre ells, els identifiquem com a **directes**.

Amb la nostra activitat de gestió de residus **impactem positivament** sobre el medi, ja que en els processos de valorització que realitzem recuperem matèries primeres i allarguem la vida útil d'aquells residus que es poden reutilitzar, estalviant les matèries i l'energia necessària per a obtenir-los. També identifiquem com a impacte positiu que hi hagi un increment en la quantitat de residus que arriben i que gestionem a les nostres instal·lacions (autoritzada com a gestors de residus) ja que o es classificaran o es valoritzaran, segons el cas. El flux d'entrada no depèn directament de nosaltres. Els residus que entren i que únicament requereixen d'una classificació, els identifiquem com a **indirectes**. Si el residu requereix d'un procés de valorització passen a formar part del nostre procés productiu i passem a identificar-los com a **directes** (ens referim al tèxtil i els reutilitzables).

La fracció rebuig la identifiquem com a aspecte **directe i indirecte**. D'una banda el potencial d'aprofitament del què recollim no depèn de l'organització però d'altra un procés de valorització obtindrà major rendiment quan més acurat sigui, si bé hi ha un

limitant que és la capacitat del mercat, tant de la segona mà com el del reciclatge, que encara no té capacitat d'absorbir tot l'aprofitable (bé per un problema de qualitat, viabilitat econòmica o tècnica)

Valorarem com a **significatiu amb impacte negatiu** l'increment del % de la fracció rebuig sobre el total de residus gestionat, en tant que és una fracció que anirà a abocador i encara que rebrà una gestió correcta no tindrà cap recorregut de valorització.

Hi ha **d'altres aspectes relacionats amb la nostra activitat, que no podem controlar directament o sobre els quals tenim un marge limitat d'incidència**; exemple d'aquests aspectes ambientals són el consum de combustible, les emissions atmosfèriques i el soroll que generen els mitjans dels nostres proveïdors quan ens lliuren materials o recullen els nostres residus; un altre exemple és el cas del servei d'atenció als usuaris dels Punts Verds de Zona, que en tant que no gestionem el conjunt del servei, la incidència en els aspectes ambientals són limitats. En relació als proveïdors i als productes que ens proveeixen, disposem de criteris que apliquem en diversos casos per tal de reduir l'impacte ambiental d'aquests i també de pautes per informar i sensibilitzar als proveïdors.

Per altra banda, els resultats ambientals d'alguns aspectes ambientals com la recollida de voluminosos o d'altres residus, el volum de la recollida de roba o el percentatge de materials reciclables que es recullen en les deixalleries, estan relacionats amb diverses qüestions com són:

- Nivell de sensibilització de la població i implicació en les polítiques de residus dels ajuntaments on treballem
- Facilitats i incentius dels Ajuntaments cap als ciutadans
- Circumstàncies econòmiques d'un moment donat
- Hàbits
- I d'altres

Ens fixem com a criteri per tal d'incidir en aquests aspectes ambientals indirectes, el d'escollir, sempre que ens sigui possible, aquells proveïdors que mostren bones pràctiques ambientals.

Respecte als aspectes directes, sobre els que podem incidir, una part important serà la d'organitzar un bon procés de valorització, una bona programació i organització dels nostres serveis i d'altra de les accions que realitzem de sensibilització. En tant que puguem realitzarem també aquelles inversions que ens permetin obtenir un menor impacte ambiental de les nostres activitats.

NAU MONTCADA I REIXAC I ACTIVITATS DE RECOLIDA I TRANSPORT DE RESIDUS:

Procés	Vector Ambiental	Condicions de funcionament	Aspecte ambiental	Directe (D) Indirecte (I)	Impactes ambientals
Oficines Recollides i Magatzem de triatge de residus	CONSUMS	N	Electricitat	D	gasos efecte hivernacle / generació de residus/ consum de recursos
		N	Aigua	D	consum de recursos naturals
		N	Combustible vehicles	D	gasos efecte hivernacle / emissió partícules/ consum de recursos
		N	Paper	D	Consum recursos naturals / generació de residus
		N	Tònens i cartutxos tinta	D	Degradació sòls i possible afectació a aigües superficials i freàtiques
		N	Productes químics	D	Contaminació sòls, atmosfera i possible afectació aigües superficials i freàtiques
		N	Embalatges	D	Contaminació aigües superficials/ sòls i biosfera
	ABOCAMENTS A L'AIGUA	N	Aigües residuals domèstiques i de neteja	D	Contaminació aigües i sòls, generació de residus
	EMISSIONS A L'AIRE	N	Emissions vehicles	D	gasos efecte hivernacle emissió partícules
		N	Emissions difuses desinfecció roba	D	Contaminació atmosfèrica
		N	Emissions gasos refrigerants	D	Contaminació atmosfèrica
	RESIDUS ACTIVITAT	N	Residus municipals barrejats	D/I	Consum de recursos/ contaminació sòls
		N	Reciclatge paper	I	Minimització de residus/estalvi de recursos
		N	Reciclatge plàstics	I	Minimització de residus/estalvi de recursos
		N	Reciclatge Metalls	I	Minimització de residus/estalvi de recursos
		N	Reciclatge oli vegetal	I	Minimització de residus/estalvi de recursos

Procés	Vector Ambiental	Condicions de funcionament	Aspecte ambiental	Directe (D) Indirecte (I)	Impactes ambientals
	GESTIÓ DE RESIDUS	N	RAEE'S	I	Minimització de residus/estalvi de recursos
		N	Tèxtil recuperats	D	Minimització de residus/estalvi de recursos
		N	Voluminosos recuperats	D	Minimització de residus/estalvi de recursos
		N	Reciclatge fusta	I	Minimització de residus/estalvi de recursos
		N	Reciclatge de piles	I	Minimització de residus/estalvi de recursos
		N	Reciclatge Tònors	I	Minimització de residus/estalvi de recursos
		N	Reciclatge fluorescents	I	Minimització de residus/estalvi de recursos
		N	Residus especials	I	Minimització de residus/estalvi de recursos
		N	Reciclatge olis minerals	I	Minimització de residus/estalvi de recursos
		N	Gestió de residus propis	D	Minimització de residus/estalvi de recursos
		N	Gestió de residus manteniment de vehicles	D	contaminació sòls i possible afectació aigües superficials i freàtiques
	ÚS DEL SÒL	N	Ocupació del sòl	D	Reducció espai superficials per desenvolupament d'organismes vius
	CONTAMINACIÓ ACÚSTICA	N	Emissió de soroll	D	Contaminació acústica
	CONTAMINACIÓ LUMÍNICA	N	Llum exteriors	D	Contaminació lumínica
	EMERGÈNCIES	E	Emissions incendi	D	Consum aigua/contaminació atmosfèrica
E		Residus incendi	D	contaminació sòls i possible afectació aigües superficials i freàtiques	
E		Aigües contaminades incendis	D	contaminació sòls i possible afectació aigües superficials i freàtiques	
E		Abocaments substàncies químiques	D	contaminació sòls i possible afectació aigües superficials, freàtiques/ emissió gasos tòxics	
E		Trencament fluorescents	D	contaminació sòls / emissions gasos tòxics	

Procés	Vector Ambiental	Condicions de funcionament	Aspecte ambiental	Directe (D) Indirecte (I)	Impactes ambientals
		E	Trencament amiant	D	contaminació sòls i emissió de partícules /afectació salut de les persones

La quantitat de **residus totals** que hem gestionat durant el 2019, **ha baixat del 62.52 %** respecte de les dades del 2018; la baixada és deguda a que al 2019 no vam resultar adjudicatari del servei de recollida de roba de segona mà de la ciutat de Barcelona (hem tingut una baixada de recollida d'aquest residu del 42.07%)

Destaquem com a dada **positiva** més rellevant que la suma de reciclat i reutilitzat ha pujat de 42.65% respecte al 2018 (70,87% vs 49.68%); aquesta dada està relacionada directament amb la baixada de recollida de roba (42,07%) així com de la dada relativa a la **valoritzats externament** de residus tèxtils de 3,93% (la del 2018 va ser del 17,44 %).

El percentatge de **reutilització** ha pujat en 3.44 punts (20,51% vs 17.07%) i el de **reciclatge** 17.75 punts (50.36% vs 32.61%)

Com a dades negatives n'identifiquem 3 :

- El **percentatge de rebuig** respecte al total de residu gestionat, que ha pujat de 17,11% (el 2018 va ser 7.13%) .
- El consum d'aigua ha pujat a causa de diverses fuites per avaries i el d'electricitat ha baixat perquè hem canviat tota la lluminària a lets.
- La quantitat de combustible, que encara que ha baixat en la total consumida, l'indicador de referència de l/tona ha pujat en l'activitat de recollida de residus.

DEIXALLERIA DE CERDANYOLA

Procés	Vector Ambiental	Condicions de funcionament	Aspecte ambiental	Directe (D) Indirecte (I)	Impactes ambientals
Recollida residus municipals a la deixalleria	CONSUMS	N	Electricitat	D	gasos efecte hivernacle / generació de residus/ consum de recursos
		N	Aigua	D	consum de recursos naturals
		N	Productes químics	D	Contaminació sòls, atmosfera i possible afectació aigües superficials i freàtiques

	N	Combustible vehicles	I (clients i transportistes)	gasos efecte hivernacle / emissió partícules/ consum de recursos
ABOCAMENTS D'AIGUA	N	Aigües residuals domèstiques i de neteja	D	Contaminació aigües i sòls, generació de residus
EMISSIONS ATMOSFERA	N	Emissions vehicles	I	gasos efecte hivernacle i emissió partícules
RESIDUS	N	Residus municipals barrejats-REBUIG	I	Consum de recursos/contaminació sòls
	N	Terres i Runes	I	Minimització de residus/estalvi de recursos
	N	Residus compostables	I	Minimització de residus/estalvi de recursos
	N	Residus reciclables	I	Minimització de residus/estalvi de recursos
	N	Residus reutilitzables	I	Minimització de residus/estalvi de recursos
	N	Tractament residus especials	I	Minimització de residus/estalvi de recursos
CONTAMINACIÓ ACÚSTICA	N	Emissió de soroll	D	Contaminació acústica
CONTAMINACIÓ LLUMINOSA	N	Llum exteriors	D	Contaminació lumínica
EMERGÈNCIES	E	Emissions incendi	D	Consum aigua/contaminació atmosfèrica
	E	Residus incendi	D	contaminació sòls i possible afectació aigües superficials i freàtiques
	E	Aigües contaminades incendis	D	contaminació sòls i possible afectació aigües superficials i freàtiques
	E	Abocaments substàncies químiques	D	contaminació sòls i possible afectació aigües superficials, freàtiques/ emissió gasos tòxics

Una any més, identifiquem com a significatiu **els residus compostables**, ja que pel seu valor ambiental ens interessa fer-ne un seguiment específic; aquest any, a més, perquè ha baixat tant en quantitat (de 5.1%) com en percentatge sobre el total respecte a les dades de l'any 2018.

Cal destacar al respecte de les dades de l'any 2018 que ha hagut un increment important en la recollida de terres i runes (22.71 % més que l'any passat) i un increment del residu total gestionat del 8,46%.

OBRES MANTENIMENT I REHABILITACIÓ

Procés	Vector Ambiental	Condicions de funcionament	Aspecte ambiental	Directe (D) Indirecte (I)	Impactes ambientals
Obres de manteniment i rehabilitació en edificis	CONSUMS	N	Electricitat	D	gasos efecte hivernacle / generació de residus/ consum de recursos
		N	Aigua	D	consum de recursos naturals
		N	Productes químics	D	Contaminació sòls, atmosfera i possible afectació aigües superficials i freàtiques
		N	Combustible vehicles	D	gasos efecte hivernacle / emissió partícules/ consum de recursos
	ABOCAMENTS D'AIGUA	N	Aigües residuals domèstiques i de neteja	D	Contaminació aigües i sòls, generació de residus
	EMISSIONS ATMOSFERA	N	Emissions vehicles	D	gasos efecte hivernacle emissió partícules
	RESIDUS	N	Residus-REBUIG	D	Consum de recursos/contaminació sòls
		N	Residus especials no segregats	D	Minimització de residus/estalvi de recursos
		N	Residus runa	D	Minimització de residus/estalvi de recursos
		N	Residus especials	D	Minimització de residus/estalvi de recursos
		N	Residus poda	D	Minimització de residus/estalvi de recursos
		N	Residus voluminosos	D	Consum de recursos/contaminació sòls
	CONTAMINACIÓ ACÚSTICA	N	Emissió de soroll	D	Contaminació acústica
	EMERGÈNCIES	E	Emissions incendi	D	Consum aigua/contaminació atmosfèrica
		E	Residus incendi	D	contaminació sòls i possible afectació aigües superficials i freàtiques
		E	Aigües contaminades incendis	D	contaminació sòls i possible afectació aigües superficials i freàtiques
		E	Abocaments substàncies químiques	D	contaminació sòls i possible afectació aigües superficials, freàtiques/ emissió gasos contaminants
		E	Fuita d'aigua	D	Consum de recursos

Com a dada significativa identifiquem **els residus de poda**, que gestionem algunes quantitats esporàdicament. Pel fet de ser compostable ens interessa tenir-los identificats i seguir-ne la evolució en el temps.

A banda també ens interessa posar el focus d'atenció en el **rebuig i en els residus voluminosos**, que és la fracció que es gestiona sense valoritzar; ens interessa maximitzar-ne la valorització a la mesura que sigui possible. El valor surt com a significatiu perquè encara que el percentatge, sobre el total del residu generat, ha baixat durant el 2019, creiem que hi ha marge de millora.

Pel que fa al vector emergències, al març de l'any 2017 vam tenir un incendi de material inflamable realitzant un servei de rehabilitació d'un habitatge. Aquest any l'aspecte apareix com a significatiu perquè a l'avaluació d'aspectes ambientals definim l'incendi com a significatiu si succeeix al menys un cop els darrers 5 anys.

4 OBJECTIUS I FITES

Anualment, al començament de l'exercici, establim els objectius i fites a assolir i concretem la planificació de les activitats a dur a terme durant l'any, per aconseguir totes les fites marcades entre les quals s'inclouen les de millores ambientals en tots els àmbits de l'activitat. Determinem les línies d'actuació, els responsables i els mecanismes necessaris.

Els objectius i fites es renoven anualment i es revisen periòdicament .

Objectius i fites ambientals per l'any 2019

Període: 1 de gener fins 31 de desembre de 2020				Revisió: juliol 2021		
Objectiu	Fita	Àrea o activitat on s'aplica	Indicador de seguiment	Mitjans activitats /	Responsable de la implantació i seguiment	Freqüència de mesura
Reduir el consum de combustible	Optimitzar en les operacions de logística Organitzar sessions formatives en conducció eficient	Tota Engrunes	En construcció Inferior a 4,76 l/servei En residus Consum inferior a 15,07l/tona Renovar 1 camió 3,500 per consum a gas condicionat a l'adjudicació del contracte de l'Aj.MiR	Recursos interns Finançament i Recursos propis	Director de cada Centre de treball Equip Coordinador del SIG	Anual
Reduir el consum d'energia	Mantenir els cartells informatius de sensibilització per l'estalvi d'energia a l'entitat, principalment incidint en l'acompliment de les recomanacions en el grau de temperatura ambientalment recomanats i l'ús del ascensor	Tota Engrunes	Consum d'electricitat inferior a 112,58 MWH	Recursos propis	Director de cada centre de treball Equip Coordinador del SIG	Anual
Reduir el consum d'aigua	Col·locar dispositius de reducció de consum a les aixetes Mantenir els cartells informatius de sensibilització de reducció de consums	Tota Engrunes	Consum d'aigua inferior a 328 m3/anuals Manteniment dels cartells informatius amb consignes de reducció a tota la instal·lació	Recursos propis	Director de cada centre de treball Equip Coordinador del SIG	Anual

**GESTIÓ AMBIENTAL
VERIFICADA**

Període: 1 de gener fins 31 de desembre de 2020				Revisió: juliol 2021		
Objectiu	Fita	Àrea o activitat on s'aplica	Indicador de seguiment	Mitjans activitats /	Responsable de la implantació i seguiment	Freqüència de mesura
Aprofitament de residus	Revisar processos de valorització	A residus	<p>Incrementar els valors de reutilització obtinguts en 2019; resultat superior al 20,5%</p> <p>Reduir els valors obtinguts de rebuig de totes les activitats (construcció i residus) inferior a 12,97 % (recuperar com a mínim els resultats del 2018)</p> <p>Reduir el % de reciclables de tèxtil (drap) per sota del 23,74% per r revertir-lo en reutilitzables</p>	Recursos propis	<p>Equip de Gestió de Residus i Serveis</p> <p>Equip de Construcció</p>	Anual
Reducció de la compra material i consums d'oficines	Sensibilització sobre el consum de paper i d'impressions en oficines	Tota Engrunes	<p>a) Menys quantitat que l'any 2019, / menys de 234 kg de paper</p> <p>b) Menys que l'any 2019, menys de 29.780 impressions</p>	Recursos propis	Directors de tots els centres de treball	Anual

4.2 Valoració dels objectius i fites de l'any 2019

Objectiu	Valoració de compliment
Reduir el consum de combustible	<p>En construcció hem consumit 4,76 l/servei . (vs 6,14 del 2018). Objectiu assolit.</p> <p>En residus hem consumit 15,07 l/tones gestionades (vs 14,91 del 2018). Objectiu no assolit</p>
Reduir el consum d'energia	<p>Consum d'electricitat inferior a 122,01 MWH . Hem consumit 112,58MWH Objectiu assolit.</p> <p>Hem fet l'estudi per col·locar plaques fotovoltaïques i solars. Objectiu assolit</p>
Reduir el consum d'aigua	<p>Hem consumit 389 m3, superior al del 2018. Objectiu no assolit</p> <p>Hem mantingut la presència de cartells informatius Objectiu assolit.</p> <p>Hem detectat diverses fuites d'aigua derivades d'alguns dispositius amb polsador a les dutxes. Les hem canviat per convencionals Objectiu no assolit.</p>

Objectiu	Valoració de compliment
Aprofitament de residus	<p>El valor obtingut de reutilització en la gestió de residus de Serveis l'any 2019 és superior al del 2018, El resultat és del 20.5% (0,5 punts superior) <u>Objectiu assolit</u></p> <p>El valor de rebuig (voluminosos a planta de valorització i deposició final) ha estat superior al del 2018, Objectiu no assolit</p> <p>El valor d'externalització de la gestió de tèxtil ha sigut de 3.93% (16.07 punts menys) que l'any 2018. <u>Objectiu assolit</u></p>
Reducció de la compra material i consums d'oficines	<p>Durant l'any 2018</p> <p>a) Hem comprat 234 kg de paper (vs 368,75kg l'any 2018) <u>Objectiu assolit</u></p> <p>b) Hem imprès 29.780 còpies (vs 122.652 l'any 2018) <u>Objectiu assolit</u></p>

Tal com s'indica, no hem assolit tots els objectius que ens varen fixar.

Estem contents pels resultats obtinguts en la reducció de compra de material i consum d'oficines, així com de consum d'electricitat.

Pel que fa al consum d'electricitat encara tenim marge de millora, principalment en l'actitud del personal, fent sensibilització permanent en l'ús de l'ascensor i en l'ús racional de la temperatura de la climatització. Vam demanar un pressupost per instal·lar plaques fotovoltaïques i solars, ara hem de fer i estudiar bé el pla d'amortització per planificar si s'escau l'execució del projecte.

En quant al consum d'aigua no hem assolit els objectius fixats; hem fallat en el manteniment dels dispositius que vam instal·lar, justament per baixar el consum. Hem detectat que són dispositius sensibles, que requereixen d'un bon ús per la seva conservació i que no tothom els utilitza amb prou compte. Cal incrementar la sensibilització per la conservació i bon ús de les instal·lacions, no sols del consum.

En quant a gestió de residu tèxtil, ara que hem aconseguit processar la major part del residu tèxtil recollit (sols hem externalitzat el 3,93%) els propers exercicis hem d'aconseguir comercialitzar com a reutilitzable (cercant nous mercats i millorant el els processos de valorització) una part de tèxtil que comercialitzem com a drap.

En quant al consum de combustible, en la activitat de construcció hem millorat tant el consum per serveis realitzats com per residus gestionats, en l'activitat de residus el consum ha pujat; la causa principal és el sistema de recollida itinerant fixe sense trucada

prèvia en Sant Cugat. Hem de millorar en la organització de la logística i en les properes renovacions de flota incorporar vehicles a gas o híbrids.

5 COMPORTAMENT AMBIENTAL

5.1 Consums

Referent al consums de matèries primeres i altres subministres, la política d'Engrunes és la de triar aquells que tinguin una menor incidència ambiental; pel que fa a les quantitats treballam per reduir-ne el consum al mínim possible: electricitat, aigua, combustible, productes de neteja de les instal·lacions i d'higienització de la roba de segona mà per botigues, i altres...

Segons el paràmetre i l'activitat que analitzem, el número de treballadors varia. Fem els càlculs amb el treballadors directament implicats en el consum.

5.1.1 Consum elèctric

La nau de Montcada i Reixac d'Engrunes té 2.577,42 m² més 432,52 m² de pati annex. El consum elèctric es produeix per l'ús dels llums als magatzems i a les oficines, utilització dels sistemes informàtics, utilització dels dos ascensors i dos muntacàrregues, pel sistema de calefacció/refrigeració, un carregador per un carretó elevador, una màquina de premisar i empaquetar la roba i una premsa pel cartró. Actualment de forma regular hi ha/fan ús de les instal·lacions 57 persones.

Pel que fa a la comercialitzadora, al 2018 vam fer un canvi a HORALUZ i una revisió per adequar la potencia contractada a les nostres necessitats reals i durant el 2019 hem completar tot el canvi de lluminàries a lets.

Com a resultat de totes les actuacions hem aconseguir baixar el consum i comprovar (a partir de la garantia d'origen que certifica la comercialitzadora) que el 54% de l'energia consumida ha estat generada a partir de fonts d'energies renovables o de cogeneració d'alta eficiència.

(Font del factor de conversió a CO₂: Oficina canvi climàtic)

SEU CENTRAL	Consum anual	Consum	Núm.	Consum/	emissions CO ₂	Tneq CO ₂ /
Any	(MWh)	(MWh)/m ²	Treballadors:	treballadors/:	(Tn)	nº treballadors
2017	127,76	0,050	57	2,24	39,35	0,69
2018	122,01	0,048	57	2,14	37,58	0,66
2019	112,58	0,044	57	1,98	27,13	0,48

Valorem que tenim marge de millora en el consum en els hàbits dels treballadors. Hem de continuar fent accions de sensibilització: ús d'ascensors, ús racional de la climatització i altres.

Per l'any 2019 ens varen marcar com a objectiu fer un estudi de viabilitat per instal·lar plaques solars, que encara no hem realitzat. Hem decidit aparcar de moment aquesta acció, que reprendrem en funció de com evolucioni el mercat de les energies renovables.

5.1.2 Consum d'aigua

L'aigua que s'utilitza a les nostres instal·lacions és tota de xarxa.

A la **Seu Central** el consum al 2019 ha estat de 389 m³, superior a l'any 2018.

L'increment de consum l'atribuïm a diferents fuites d'aigua que hem tingut localitzades a les dutxes del vestuari d'homes (aixetes). En el vestuari dels homes vam tenir 3 avaries degudes als polsadors de temps de les dutxes i 2 fuites en els polsadors dels lavabos.

Durant el 2020 farem seguiment més acurat del manteniment i continuarem fent sensibilització. Cercarem altres mecanismes d'estalvi que siguin menys sensibles a l'ús.

A la taula adjunta es mostra com ha evolucionat el consum en els darrers anys, així com el consum derivat de cada treballador que està a les nostres instal·lacions.

	Consum aigua anual (m3)	Núm. treballadors	Consum/núm. Treballadors
2017	307	57	5,39
2018	328	57	5,75
2019	389	57	6,82

5.1.3 Consum de combustible

El consum de combustible per la seva incidència ambiental i econòmica, és un paràmetre sobre el que fem un control. La millora de la gestió logística de les nostres activitats és el principal objectiu sobre el que incidim per tal de reduir-ne l'impacte.

Engrunes mou una flota de 27 vehicles que formen part dels equips de treball de les diferents activitats. La Construcció mou 8 vehicles i Gestió de Residus i Serveis en mou 19 vehicles amb una quantitat important de vehicles de gran tonatge (els camions de gran tonatge porten incorporat el sistema SCR, Reducció Catalítica Selectiva que permet reduir el nivell d'emissions).

Les variacions en el consum de combustible està associat, principalment, al volum d'activitat de gestió de residu. L'activitat de la recollida de roba ha baixat i per altre banda hem incorporat un nou vehicle a gas. El càlcul de CO2 el fem amb el programa de càlcul de l'oficina de canvi climàtic.

L'any 2019 hem donat de baixa un vehicle de gasoil i hem incorporat un vehicle a gas. Ens plantegem que les properes renovacions de flota sigui vehicle a gas (per vehicles inferiors a 7-8 tones de PMA). El que tenim ens està donant bons resultats i encara que hem de fe la recàrrega sovint, ens ho podem organitzar sense incidències significatives en la logística.

TOTA L'ENTITAT	Consum Litres	Emissions Tn. CO ₂	Núm. treballadors	Tneq CO ₂ /nº treballadors
2017	89.172	248	135	1,87
2018	91.086	253	135	1.88
2019	79.882	229	135	1,70
TOTA L'ENTITAT	Consum kg de gas	Emissions Tn. CO ₂	Núm. treballadors	Tneq CO ₂ /nº treballadors
2019	1.509	4,5	135	0,03

5.1.4 Consum de paper

Es consumeix paper tant en les gestió administratives de l'entitat com per complimentar la documentació en realitzar qualsevol servei (pressupost, albarà i altres...), així com en les operacions de valorització. Al llarg dels últims 3 anys l'hem anat disminuint l'ús del paper i incrementat cada vegada més l'ús de documents digitals.

Com a bona pràctica implantada s'aprofiten restes de paper que es recollim en als domicilis, reduint així el consum de paper nou i la seva compra.

Valorem que hi ha capacitat de millora en l'ús de documentació digital, que encara no està del tot normalitzada.

Per ús intern, per la gestió de la roba de segona mà, en el processos de valorització i en la logística interna, fem servir paper (sovint reutilitzat); hem d'estudiar com substituir-ne el consum.

L'increment o descens en el consum de paper pot estar influenciat també en que hi hagi o no renovació o nous concursos públics, que requereixen l'elaboració de molta documentació a presentar. Cada vegada més s'està implantant la presentació amb documentació digitat a través de registres electrònics, la qual cosa també contribueix a reduir-ne el consum.

TOTA L'ENTITAT	Consum paper (folis/tones)	Núm. treballadors	Consum tones/treballador
2017	102.000/0,496	135	0,004
2018	75.000/0,368	135	0,003
2019	59,500/0,234	135	0,002

5.1.5 Consum de tòners

A les instal·lacions d'Engrunes tenim 4 impressores multi-funció, 1 impressora individual a serveis i 1 impressora individual que la fa servir la deixalleria de Cerdanyola.

Consum tòners Serveis i Construcció	Unitats recàrrega tòners impressores multi funció i multiusuari	còpies realitzades	Núm. treballadors	Còpies /treballadors	unitats de càrrega / treballador
2017	17 (2017-2018)**	129.812	133	976,03	0,064**
2018	17 (2017-2018)**	122.652	133	922,20	0,064**
2019	-	29.780	133	223,91	-

**Hem consumit les que teniem emmagatzemades, no hem fet cap compra

Observem una disminució molt important en el número de còpies. No hem fet cap compra d'unitats de càrregues (hem comptabilitzat per data de compra, no de consum), hem de considera-ho repartit entre el 2017, 2018 i 2019. Hem incrementat l'ús de documents digitals tant per ús intern com de presentació de licitacions, que cada vegada més són via registre electrònic.

A la valoració dels aspectes ambiental el valor que tenim està per sota de l'11, resulta no significatiu.

Encara considerem que tenim marge de disminució, fent difusió-formació per reduir-ne el consum i revisant alguns protocols per fer servir cada vegada més el format digital. Farem un seguiment continuat del consum per identificar possibilitats de millora en els resultats.

La **deixalleria de Cerdanyola** té és una impressora diferent i l'indicador que estimem més adequat, per la incidència en la gestió administrativa del servei, és el número d'usuaris.

Consum tòners Deixalleria de Cerdanyola	Unitats consum cartutxos tinta impressores individuals	número d'usuaris	cartutxos /usuaris
2017	8	10186	0,000785
2018	7	10663	0,000656
2019	7	11954	0,000586

Durant el 2019 ha hagut menys consum, encara que hem tingut més usuaris, la qual cosa indica que l'increment d'usuaris/visites ha estat de particulars que no generen documentació en paper.

Finalment en resum del consum en **el conjunt de l'entitat** les dades han estat aquestes:

TOTA L'ENTITAT	recàrrega tòners impressores multi funció i multiusuari	copies realitzades	Núm. treballadors	Còpies /treballadors	Consum cartutxos tinta impressores individuals	cartutxos / treballador
2017	17 (2017-2018)**	129.812	135	961,57	8	0,06
2018	17 (2017-2018)**	122.652	135	908,53	7	0,05
2019	0	29.780	135	220,59	7	0,05

5.1.6 Consum de productes químics

Els productes químics que s'utilitzen són diferents segons l'activitat de que estem parlant:

Seu Central Montcada

- Productes de neteja i manteniment de l'edifici: parlem de productes de neteja, pintures, algun oli tipus 3 en 1.
- Producte desinfectant de roba: per la desinfecció es fa servir un producte (glutaraldehyd) classificat com a Nociu, i que requereix de mesures de seguretat pel seu ús. Fa uns anys es feia servir un producte amb característiques de perillositat molt més rellevants.

Deixalleria de Cerdanyola

- Productes de neteja i manteniment de l'edifici: parlem de productes de neteja, pintures, algun oli tipus 3 en 1.

Activitats de manteniment i rehabilitació d'edificis

- Productes de neteja i manteniment de l'edifici: parlem de productes de neteja i algun producte per desenganxar moquetes o tasques similars.
- Pintures i vernissos: Destacar que les pintures que s'utilitzen quan es pinten escoles són amb ecoetiqueta.

Els productes que consumim són assimilables a domèstics i en el cas de construcció sempre que és possible optem pels productes amb ecoetiqueta.

5.1.7 Consum d'embalatges

S'utilitzen a la nau de Montcada exclusivament, per la venda de roba reutilitzable classificada a l'engròs (bales de roba i sacs de sabates, bosses i complements).

Hem recopilat les dades dels últims 3 anys que les mostrem en la taula adjunta.

Tota l'entitat	Consum embalatges kg	Tona de roba venudes embalada	Kg. Embalatge/Tona de roba venuda	Num treballadors	Kg embalatge/núm treballadors
2017	661.25	228.67	2.89	135	4.90
2018	497,9	158,03	3,15	135	3,69
2019	412,80	141,54	2,92	135	3,06

La diferències observades en quant a kg d'embalatge /tona de roba, es deu principalment al tipus de roba venuda . La roba d'hivern requerir més embalatge perquè ocupa més volum (són diferències petites) no hem introduït cap canvi en la producció que comporti més consum d'embalatge respecte als altres anys.

5.2 Emissions atmosfèriques

Engrunes té associades emissions corresponents al funcionament dels vehicles que efectuen la recollida i el transport dels residus i també el trasllat dels equips de rehabilitació i manteniment d'habitatges.

Els vehicles passen les revisions tècniques pertinents per assegurar que les seves emissions són adequades als estàndards actuals i compleixen la normativa vigent. Som conscients i estem atents a fer un bon manteniment dels vehicles per tal de reduir el nivell d'emissions dels nostres vehicles.

A la Seu Social d'Engrunes es disposa de bombes de calor que contenen gasos refrigerants, i que en cas de funcionament anormal, ja que aquests gasos funcionen en circuit tancat, podrien ser alliberats a l'atmosfera amb el conseqüent impacte com a gasos fluorats. Al final de 2015 vam fer una remodelació del sistema de climatització de les nostres instal·lacions i vam planificar d'incrementar el número d'aparells. A Finals del 2016 vam finalitzar el pla de renovació incorporant un aparell més potent a la zona de direcció (traslladant el que hi havia a la zona de direcció a la zona d'oficines de Serveis per reforçar el sistema). De tots el sistema fem els controls i el manteniment requerits per la Normativa.

Dintre de l'activitat de la tria i selecció de la roba per la seva reutilització, es procedeix a la higienització d'aquesta amb glutaraldehid (producte classificat com a nociu) en una Sala de desinfecció. Aquesta Sala és estanca i té una sortida d'aire a l'exterior, per la ventilació de la mateixa, per reduir els riscos laborals que comportaria la emissió de gasos a l'interior de la nau. L'operació d'higienització es realitza 1 cop a la setmana.

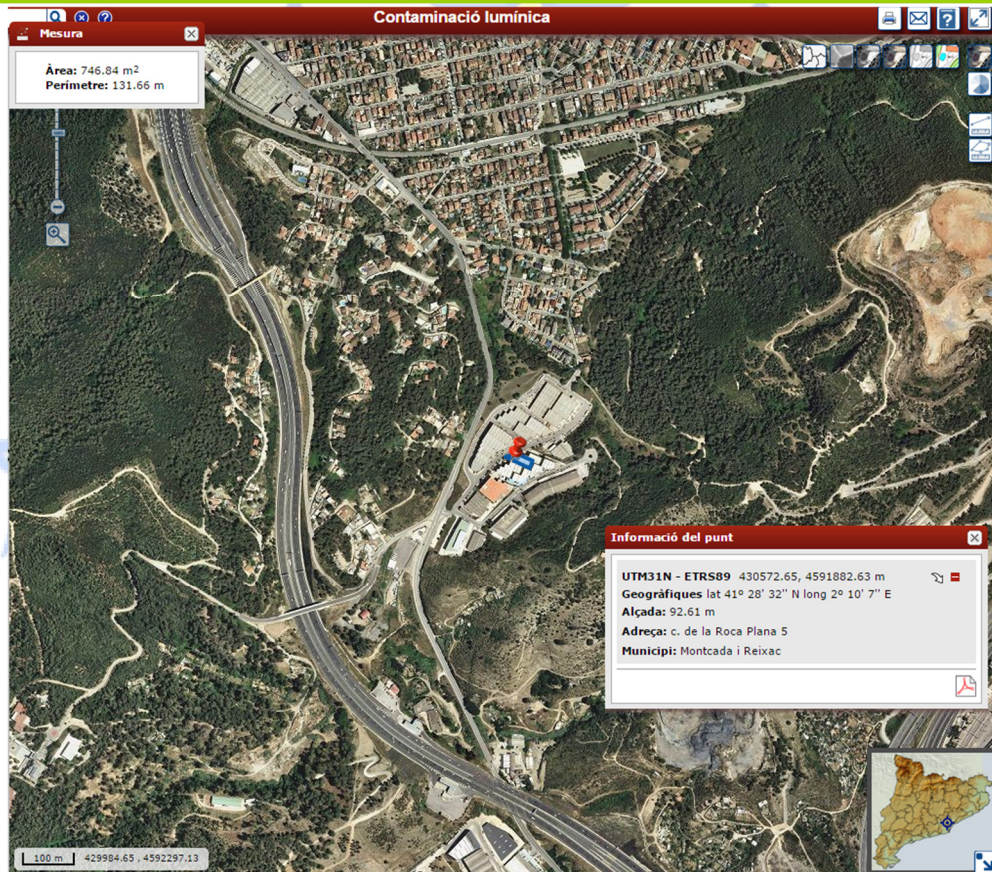
5.3 Contaminació lumínica

La contaminació lumínica que genera Engrunes ve donat per l'enllumenat exterior de les instal·lacions de Montcada i Reixac. Té poca incidència: 4 punts de llum que enfoquen el pati exterior i el rètol.

EMAS

GESTIÓ AMBIENTAL
VERIFICADA

ES CAT 000183



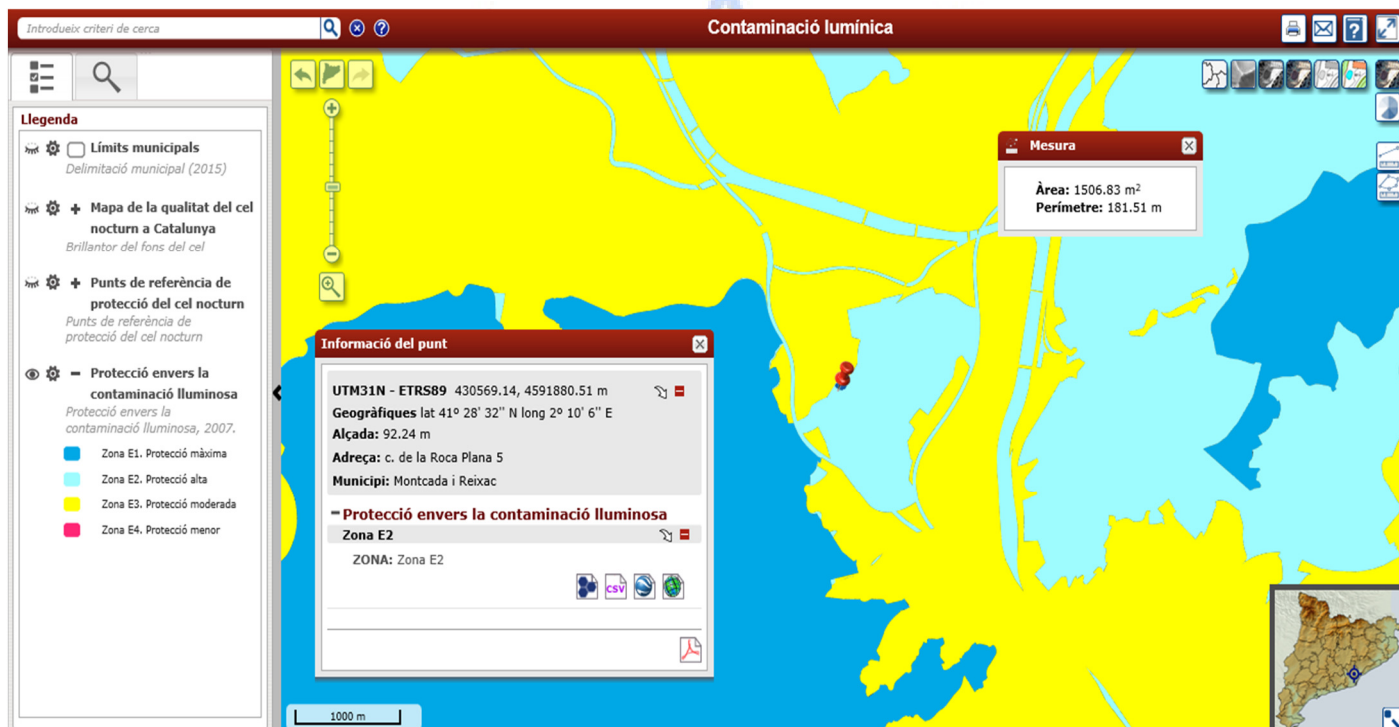
Mapes zonificació contaminació lumínica. Llei 6/2001

Mapa zonificació lumínica E2

Les instal·lacions de Montcada i Reixac estan en un polígon industrial i la finalització de la jornada laboral és com a màxim fins a les 19:00 hores, per tant a l'horari de l'estiu els llums i rètol exteriors, estan desactivats i no s'utilitzen; i a l'horari d'hivern, s'encenen des de les 17:00 hores fins 20:00 hores.

Com s'observa en el gràfic, les instal·lacions (punt vermell) estan dins de la Zona E2 (Protecció alta) al límit de la Zona E3 (Protecció moderada). Per la quantitat de llum que generem / hores de il·luminació, no hi ha afectació a considerar que ens faci adoptar mesures especials.

GESTIÓ AMBIENTAL
VERIFICADA



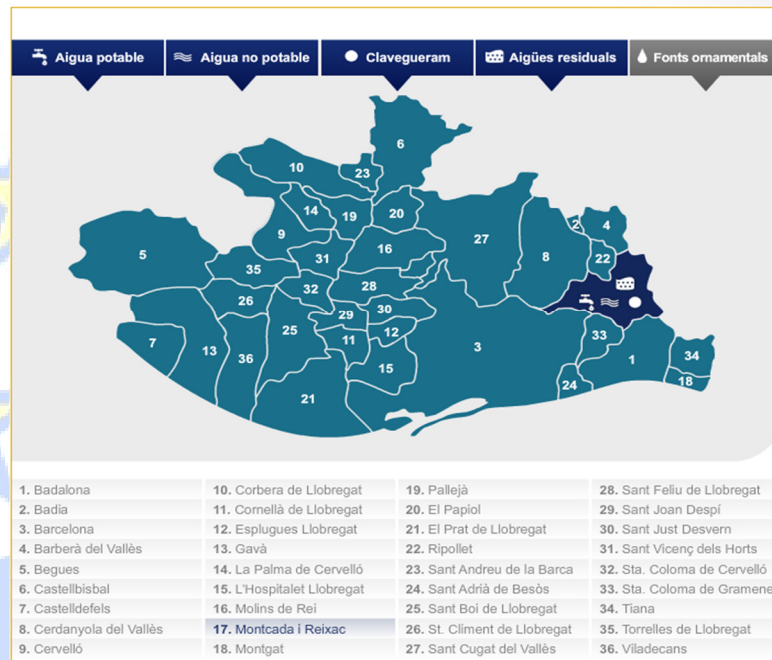
5.4 Aigües residuals

Actualment, Fundació Engrunes té contracta amb Agües de Barcelona pels Serveis d'aigua de boca y connexió a la xarxa de clavegueram. La fundació Engrunes només genera abocaments de aigües residuals sanitàries o domèstiques provinents del espais sanitaris que se trobant en los distints punts del edifici (magatzem, oficines, Seu Social, com a la Deixalleria)

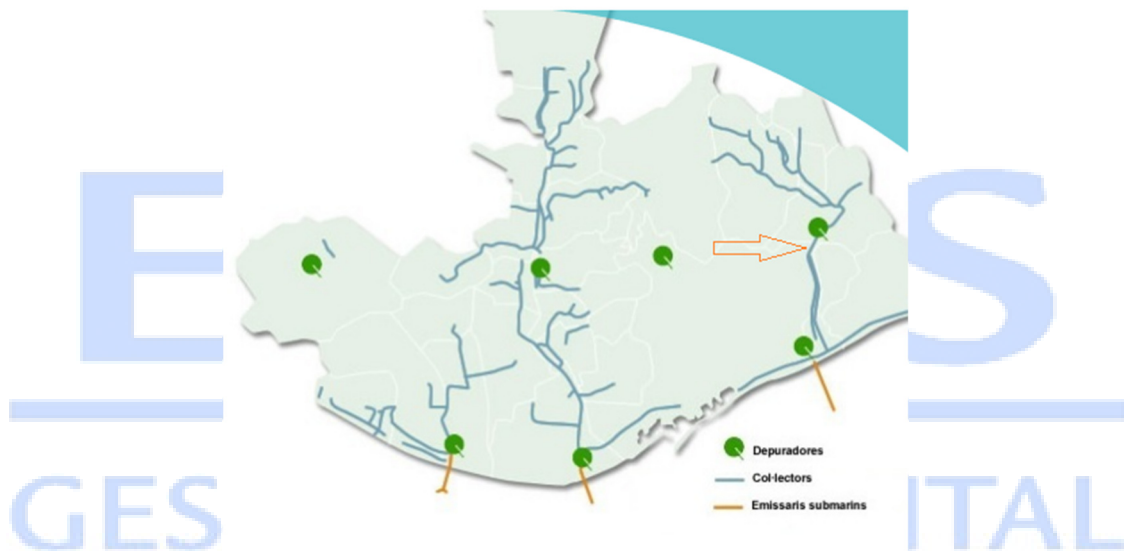
EMAS

GESTIÓ AMBIENTAL
VERIFICADA
ES CAT 000183

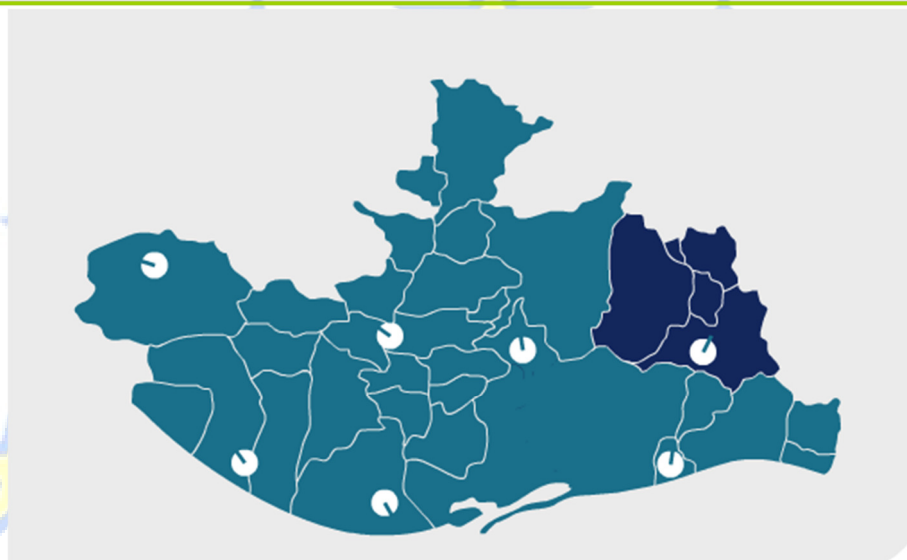
Aigües de Barcelona en dades



Les aigües residuals són abocades a la xarxa de clavegueram municipal, que connecta amb la xarxa de col·lectors, transportant les aigües residuals i pluvials a les estacions depuradores d'aigües residuals, gestionats per l'Empresa Aigües de Barcelona. Estén connectats responsablement per la gestions y tractament adequada d'aquet residus. A les Deixalleries, seu social s'aboquen aigües d'origen pluvial al clavegueram corresponent a cada instal·lació.



Xarxa de col·lectors



Besòs	Depuradora Montcada i Reixac Tracta les aigües de les següents poblacions: 90% de la població de Montcada i al 80% de la de Sant Cugat del Vallès, a més dels municipis Cerdanyola del Vallès, Ripollet, Badia del Vallès i Barberà del Vallès.
Baix Llobregat	
Gavà - Viladecans	
Sant Feliu de Llobregat	
Montcada i Reixac	
Begues	
Vallvidrera	

Depuradora Montcada i Reixac

5.5 Residus

La recollida i segregació de residus és l'activitat principal de l'Entitat, ja sigui a la planta de triatge de Montcada, com la gestió de la Deixalleria i els punts verds, o les recollides d'alguns residus a Sant Cugat i Caldes de Montbui.

Relacionat amb els residus també hem de tenir en compte els residus que genera tant l'activitat de gestió de residus (administració i manteniment de la infraestructura i del vehicles) com la de rehabilitació i manteniment d'edificis.

De les activitats relacionades amb la gestió de residus, els residus que gestionem són principalment d'origen domèstic o assimilable a domèstic.

Com a residus **no perillosos** gestionem: residu tèxtil i assimilables, fusta i ferro dels voluminosos, paper de la recollida a empreses i administracions públiques i runa de la rehabilitació i manteniment d'habitatges. Els residus classificats com a no perillosos es gestionen segons la normativa vigent i donant prioritat a la reutilització vers el reciclatge i al reciclatge vers al dipòsit controlat i/o incineració. Els processos de valorització es fan a la seu central d'Engrunes: selecció i preparació per la reutilització, desballestament i

classificació. **Com a residus perillosos** es recullen i gestionen alguns tipus de RAEE i alguns residus especials domèstics en petites quantitats, procedents tant de les recollides i buidats de pisos com de les tasques de rehabilitació i manteniment d'habitatges; aquests residus es classifiquen i es lliuren a gestors autoritzats.

Seu central Montcada i Reixac: activitat Gestió de Residus i Serveis

En aquesta nau arriben les recollides de residus provinents dels servei de 010, buidatge de pisos i locals, recollida de roba dels contenidors roba amiga i d'altres, recollides selectives, etc... que realitza Engrunes.

Després de la segregació i classificació que es realitza a la nostra nau, es prioritza la reutilització d'aquells materials que puguin tenir una sortida al mercat de segona mà i la valorització d'aquelles fraccions de residus que tinguin possibilitat de tornar al cicle productiu. Es segueixen els criteris de prioritització basats en:

Prevenió → Reutilització → Valorització → Abocament

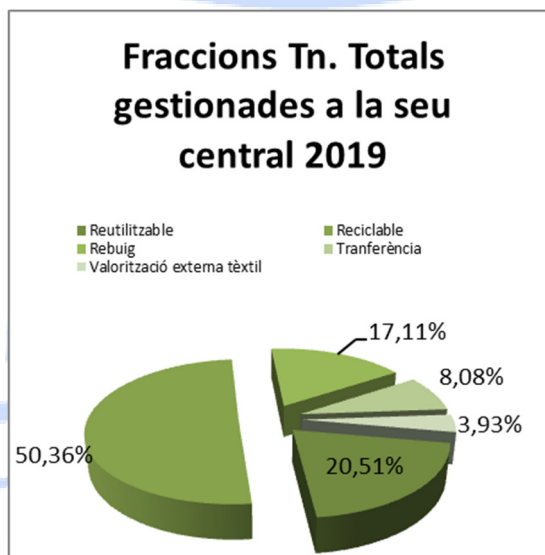


**GESTIÓ AMBIENTAL
VERIFICADA**

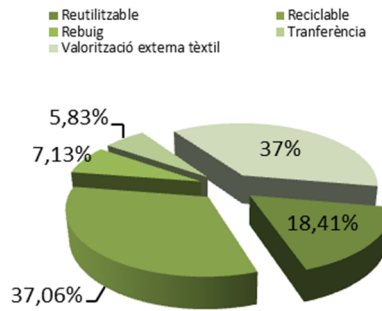
ES CAT 000183

Es presenten les dades de sortida (gestionats) de l'any 2019 i la comparativa amb els dos últims anys.

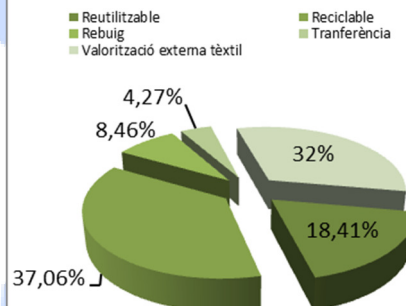
Tn. Residus gestionats	2017	2018	% s/total	2019	% s/total
Cartró i paper	84,87	121,61	7,49%	84,15	8,29%
Metalls	134,00	49,19	3,03%	42,83	4,22%
Fusta	92,54	22,05	1,36%	48,51	4,78%
Plàstic	14,98	10,74	0,66%	6,78	0,67%
Vidre	38,76	4,90	0,30%	4,15	0,41%
RAEE	45,17	63,58	3,92%	78,12	7,69%
Rebuig	161,64	115,82	7,13%	173,74	17,11%
Voluminosos 010 de BCN (valorització externa)	81,58	94,70	5,83%	82,06	8,08%
Terres i runes	4,12	5,99	0,37%	4,55	0,45%
Especials domèstics	2,54	1,22	0,08%	1,22	0,12%
Total	660,19	489,80		526,11	
Tn de productes obtinguts de la valorització/reutilització de residus	2017	2018		2019	
Voluminosos reutilitzables	46,47	21,70	17,1%	21,18	20,5%
Tèxtil reutilitzable	305,57	255,51		187,04	
Drap	291,44	250,15	15,41%	240,97	23,74%
Valorització externa tèxtil	608,13	606,59	37,36%	39,93	3,93%
Total	1251,61	1133,94		489,12	
Total Tn. gestionades	1911,81	1623,74		1015,23	



Fraccions Tn. Totals gestionades a la seu central 2018



Fraccions Tn. Totals gestionades a la seu central 2017



	2017	2018	2019
Total Tn. gestionades	1.911,81	1.623,74	1.015,23
Total num treballadors	135	135	135
Total Tn. Gestionades/num treballadors	14,16	12,03	7,52

A la **activitat de gestió de residus**, comparant els resultats amb els de l'any 2018, cal destacar 4 aspectes:

2 de positius

- La quantitat de reutilitzat ha pujat de 17,1% de l'any 2018 a 20,5% de l'any 2019.
- I el percentatge de fracció tèxtil que externalitzem ha baixat de 37,36% a 3,93%.

3 de negatius

- La quantitat de residus gestionat ha baixat en 37,48% respecte de l'any 2018, principalment degut a la baixada de la recollida de residu tèxtil.
- Hem incrementat la quantitat de reciclable de drap, que ha pujat del 15,41% al 23,74%
- Hem baixat les tones gestionades per treballador, el que vol dir que la nostra productivitat ha estat menor.

La part que més ens preocupava en termes generals, era el percentatge de valorització del residu tèxtil que no gestionem directament, aquest any és el valor que més ha baixat; per tant una dada molt positiva. Per contra el percentatge de drap (reciclable) ha pujat; una part de reciclable és reutilitzable de menor qualitat, que no l'hem pogut donar sortida com a reutilitzable.

Pel que fa als resultats globals, tot i valorar alguns resultats positius, no estem contents. Tenim molt marge de millora encara pel que fa a l'activitat de valorització tèxtil que ens ha de permetre crear més llocs de treball, incrementar el % de reutilització i millorar els resultats econòmics.

Tot i que els resultats estan relacionats directament amb qualitat del residu entrant, que no depèn de nosaltres, haurem de identificar punts de millora en el processos de valorització, que és l'altre factor important que incideix en els resultats.

Els nostres reptes principals són:

- Identificar els punt de millora en l'operativa de valorització
- Crear eines de control i d'avaluació continua per millorar-optimitzar els processos.
- La recerca de vies per la comercialització-aprofitament dels reciclables i reutilitzables tèxtils d'inferior qualitat.

Altres mesures per obtenir millors resultats bàsicament són de disponibilitat d'espai i d'increment de llocs de treball, ja que els processos són de difícil mecanització i per poder fer una millor classificació es requereix de molt espai.

Activitats de rehabilitació i manteniment d'edificis

Els residus que es generen a l'activitat de la Construcció, es segreguen a l'obra i es porten directament a les deixalleries més properes. La ferralla i els RAEEs es gestionem des de les nostres instal·lacions.

Residus (Tn)	2017	2018	2019
Cartró	0,71	0,66	0,01
Fusta	22,63	27,62	28,03
Plàstic rígid	0,38	0,82	0,4
Vidre	0,4	0,20	0,528
Mobles per valoritzar	4,31	2,13	0,36
Rebuig	11,26	14,75	13,625
Restes de Poda	0,89	1,12	0,15
Terra i Runes	38	50,05	64,625
Ferralla	1,14	6,26	7,731
Residus perillosos	1,9	0,30	0,036
RAEE	0,49	5,13	0,747
Totals	82,11	109,03	116,24

El percentatge de rebuig sobre el de residus total de l'activitat , durant el 2019 ha millorat considerablement, és:

	2017	2018	2019
% de rebuig / total	13,72%	13,52%	11,72%

Les tones de residus per servei són:

Any	2017	2018	2019
Tn any	82,11	109,03	116,24
Total serveis	2534	2060	2167
Tn/serveis	0,032	0,053	0,054

De les dades globals, de l'any 2019 respecte a les de l'any 2018, valorem que:

- Hi ha una millora en la gestió respecte al % de rebuig sobre el total de residus, que ha baixat de 1.8 punts.
- Ha hagut una millora molt important en la gestió del mobles per valoritzar; sobre el total de residu gestionat, ha baixat de l'1,95% de l'any 2018 al 0,31% el 2019; el que vol dir que hem lliurat menys residus barrejats a la deixalleria i que hem fet millor classificació en origen.
- Les tn de residus gestionat per servei ha pujat lleugerament. Aquest paràmetre depèn del tipus de servei/intervenció que es fa.

L'activitat de la construcció aplica de forma estricta el "**Pla de prevenció de residus de cada actuació**" fent la separació de residus a la mateixa obra, però encara hi ha marge de millora

Els nostres reptes principals són:

- Identificar els punt de millora en l'operativa de valorització
- Crear eines de control i d'avaluació continua per millorar-optimitzar els processos.

Valoració global residus activitats Gestió de Residus - Rehabilitació i Manteniment

En el conjunt de l'activitat destaquem que ha hagut un empitjorament en la gestió global dels residus en els últims 3 anys , si bé l'any 2018 l'increment va ser petit, durant el 2019 l'increment ha estat bastant significatiu.

La causa principal és que s'ha reduït molt la valorització externa de la roba de segona mà a l'activitat de gestió de residus. La valorització interna/ a les instal·lacions pròpies, permet incrementar les dades de reutilització i reciclatge , però també incrementen les del rebuig. En els darrers anys també ha disminuït la qualitat del material recollit i per tant el potencial d'aprofitament.

	2017	2018	2019
Tn. residus totals gestionat tota l'entitat (Residus i Construcció)	1.993,92	1.732,77	1131,47
Tn. rebuig	254,48	225,27	187,37
% de rebuig / total	12,76%	13,00%	16,56%

Deixalleria de Cerdanyola

A la Deixalleria es fa la recepció dels residus que porten els usuaris (particulars del municipi o petits empresaris).

La gestió de Deixalleries es realitza aplicant criteris ambientals en la gestió dels residus, donant molta importància a l'atenció que se li dona a l'usuari i essent coherents amb les explicacions i amb la tasca formativa que es realitza i de la segregació dels diferents residus. En aquesta línia es realitzen accions de difusió de bones pràctiques ambientals relacionades amb els residus, tants als clients habituals de les activitats de recollida domiciliària com als usuaris de les Deixalleries: lliurament de tríptics, visites programades, realització de tallers, participació en accions de la setmana europea de prevenció de residus.

La gestió de les deixalleries es disposa en 6 tipus de sortides diferents:

Compostatge: Residu procedent dels treballs de jardineria

Dipòsit controlat-runa: terres i runes

Material recuperable: Bateria, paper i cartró, fil elèctric, porexpan, envasos HDPE natural, envasos HDPE color, envasos PET, matalassos, envasos plàstic film, envasos plàstic mixt, envasos plàstic PVC, envasos tetrabriks, ferralla, fusta, metalls, olis vegetals de cuina, olis minerals de motor, pneumàtics, radiografies, RAEE, vidre envàs color, vidre envàs transparent, vidre pla color, vidre pla transparent.

Especials: fluorescents i llums de Hg, piles, àcids, bases, dissolvents, aerosols, cosmètics, fitosanitaris, sòlids i pastosos, envasos bruts, envasos no identificats, olis no regenerables, tòners, altres. Aquesta fracció no es pot valoritzar a la deixalleria.

Material reutilitzat: Ampolles de cava, tèxtil, voluminosos

Rebuig: fracció resta, aquell residu que no entra en les categories anteriors i no es pot reutilitzar ni reciclar

Presentem el balanç de les tones gestionades durant l'any 2019

**GESTIÓ AMBIENTAL
VERIFICADA
ES-CAT-000183**

Tn. Gestionades	2017	2018	2019
COMPOSTATGE	243,93	299,86	284,58
TERRES I RUNES	513,11	469,46	576,09
RECICLATGE	413,85	389,41	402,37
RESIDUS PERILLOSOS	23,63	16,61	16,32
REUTILITZACIO	8,99	9,19	8,83
REBUIG	43,24	42,7	42,92
Totals	1.246,75	1.227,23	1.331,11

El percentatge de rebuig sobre el de residus és:

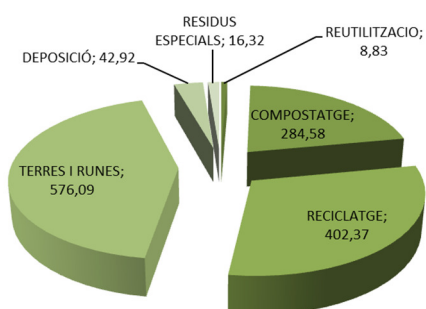
	2017	2018	2019
% de rebuig / total	3,47%	3,48%	3,22%

L'any 2019 el resultat del % del rebuig sobre el total ha baixat una mica respecte als 2 anys anteriors. En el conjunt, la deixalleria de Cerdanyola és molt utilitzada, si la comparem amb d'altres de poblacions similars; les dades de gestió són bastant estables. És una deixalleria amb 2 persones a temps complert i 1 a temps parcial, que poden realitzar i realitzen un bon procés de valorització. El percentatge, sobre el total de tones gestionades, de la suma de la fracció rebuig i residu perillós (que no podem valoritzar a la deixalleria) és inferior al de l'any 2018 (4.45% enfront del 4,83%)

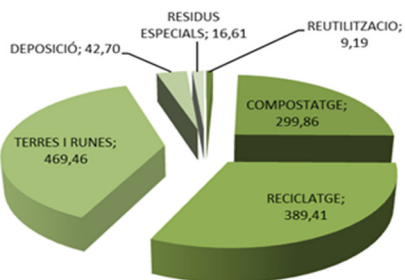
Per valorar l'evolució de l'ús de la deixalleria, adjuntem el quadre de l'indicador tones/habitant/any. Podem afirmar que l'ús d'aquesta instal·lació està molt consolidat i les dades no variem gaire d'una any per un altre (hem augmentat els dígit de l'indicador). Cada any ha hagut una petita millora respecte a l'any anterior.

Any 2017			Any 2018			Any 2019		
Hab.	Tn.	Tn residus /hab/any.	Hab.	Tn.	Tn residus /hab/any.	Hab.	Tn.	Tn residus /hab/any.
57.723	1.247	0,0216 (21.6 kg/h/a)	57.740	1.227	0,0213 (21.6 kg/h/a)	57.403	1.331	0,0232 (23.19 kg/h/a)

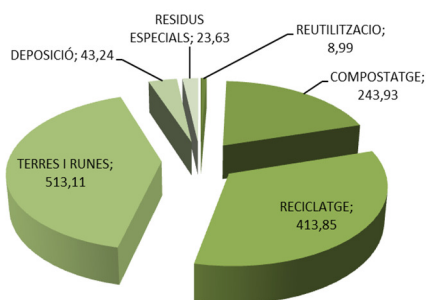
Sortida residus deixalleria Cerdanyola 2019



Sortida residus deixalleria Cerdanyola 2018



Sortida residus deixalleria Cerdanyola 2017



5.6 Contaminació acústica

La seu central de Fundació Engrunes es troba ubicat y classificat conforme als mapes de capacitat acústic, zones de sensibilitat acústica i usos de sòl, del municipi de Montcada y Reixac realitzat en el any 2013, la classificacions correspon conforme mandat la Llei 16/2002, de 28 de juny, de protecció contra la contaminació acústica: la nostra zonificació acústic es classifica amb zona **C2 predomini de sòl d'ús industrials**. los limites descrits a la siguem taula:

Zones de sensibilitat acústica i usos del sòl	Valors límit d'immissió en dB(A)		
	L_d (7 h - 21 h)	L_e (21 h - 23 h)	L_n (23 h - 7 h)
ZONA DE SEHSIBILITAT ACUSTICA ALTA (A)			
(A1) Espais d'interès natural i altres	-	-	-
(A2) Predomini del sòl d'ús sanitari, docent i cultural	55	55	45
(A3) Habitatges situats al medi rural	57	57	47
(A4) Predomini del sòl d'ús residencial	60	60	50
ZONA DE SEHSIBILITAT ACUSTICA MODERADA (B)			
(B1) Coexistència de sòl d'ús residencial amb activitats i/o infraestructures de transport existents	65	65	55
(B2) Predomini del sòl d'ús terciari diferent a (C1)	65	65	55
(B3) Arees urbanitzades existents afectades per sòl d'ús industrial	65	65	55
ZONA DE SEHSIBILITAT ACUSTICA BAIXA (C)			
(C1) Usos recreatius i d'espectacles	68	68	58
(C2) Predomini de sòl d'ús industrial	70	70	60
(C3) Arees del territori afectades per sistemes generals d'infraestructures de transport o altres equipaments públics	-	-	-

* L_d , L_e i L_n = índexs d'immissió de soroll en els períodes de dia, vespre i nit, respectivament.

- Valors d'atenció: En les zones urbanitzades existents i pels usos de sòl (A2), (A4), (B2), (C1) i (C2), i per habitatges existents en medi rural (A3), el valor límit d'immissió s'incrementa en 5 dB(A).

Tal com s'indica en el projecte tècnic de la llicència ambiental (pàgina 21), en fer la mesura del soroll provocat en les nostres instal·lacions degudes a l'activitat que es realitza ens trobem amb els següents nivells d'emissions:

Nivell de recepció en locals d'edificis colindants:

Nivell d'emissió produït per l'activitat = 71,51 dBA.

Nivell d'aïllament parets delimitadores = 47,00 dBA.

24,51 dBA < 40 dBA (nivell adequat)

Nivell de recepció en la via pública per la façana:

Nivell d'emissió produït per l'activitat = 71,51 dBA.

Nivell d'aïllament parets delimitadores = 47,00 dBA.

24,51 dBA < 65 dBA (nivell adequat)

Nivell de recepció en la via pública per finestres en la via pública:

Nivell d'emissió produït per l'activitat = 71,51 dBA.

Nivell d'aïllament porta = 12,00 dBA.

59,51 dBA < 65 dBA (nivell adequat)

Nivell de recepció en la via pública per les portes en la via pública:

Nivell d'emissió produït per l'activitat = 71,51 dBA.

Nivell d'aïllament porta = 8,00 dBA.

63,51 dBA < 65 dBA (nivell adequat)

En tant que no ha hagut canvi d'activitat, que els horaris los horaris de treball són de 7 a 19 hores, l'impacte és reduït i conforme a la Normativa vigent .

Les Deixalleries mantenen uns horaris equivalents, en funció de l'ordenança municipal corresponent i es situen lluny de zones residencials.

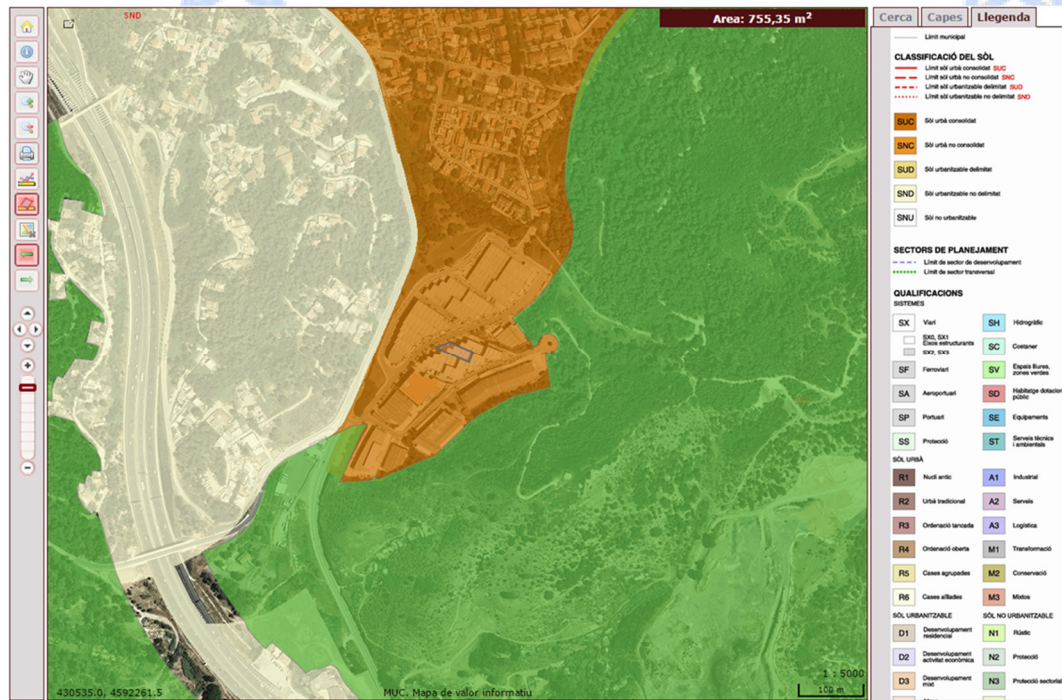
Pel que fa al soroll del transport, els vehicles passen els controls tècnics de soroll, emocionés de diòxid de carboni, i a la nau las nostres activitats no sobrepassen los criteris descrits por la llei. no tenim queixes dels veïns.



classificació C2 predomini de sòl de us industrial

5.7 Contaminació del sòl

Actualment Fundació Engrunes se et troba ubicat conforme el pla urbanístic de Catalunya, es troben classificat com sòl consolidat con la qualificació A1 sòl industrials.



Mapa urbanístic de Catalunya classificació de us del sol urbà consolidat

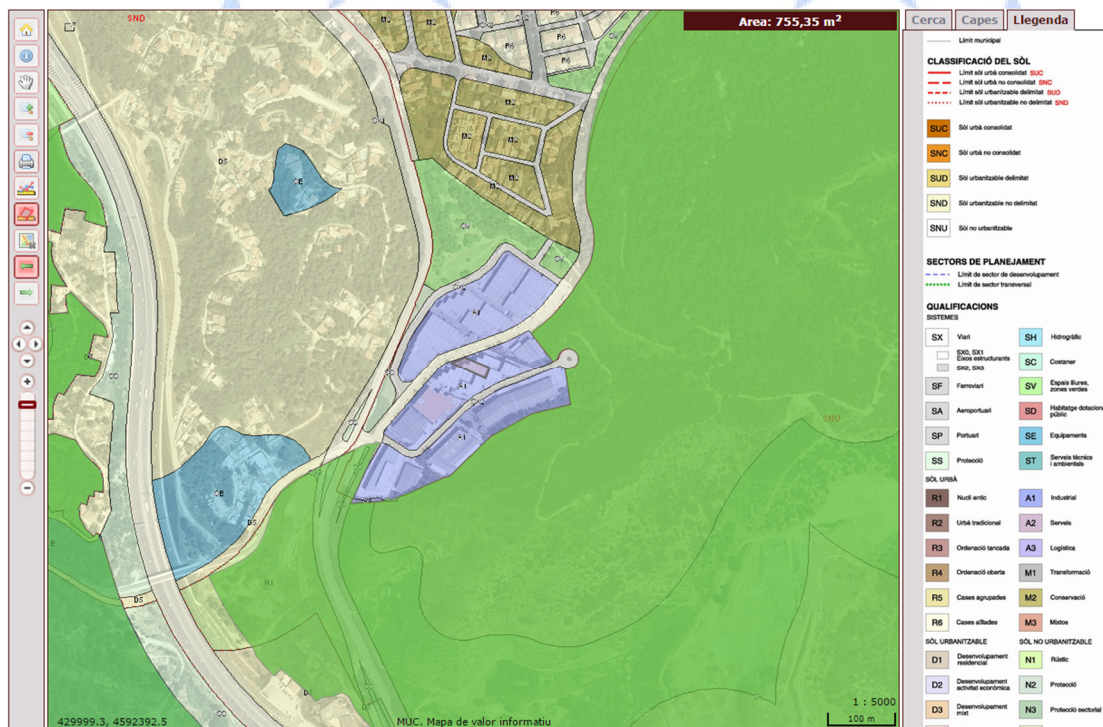
EMAS

GESTIÓ AMBIENTAL

VERIFICADA

ES-CAT-000183

El risc de contaminació del sòl és mínim (associat a situacions potencials d'emergència o accidentals) degut al tipus d'activitat que s'executa. La Seu Social i la Deixalleria estan completament pavimentades.



Qualificacions dels sol Engrunes A1 Industrial

5.8 Biodiversitat

Engrunes compta amb unes instal·lacions que ocupen un total de 2.577,42 m² construïts i la quantitat de treballadors durant el 2018 ha estat de 135, això dona un valor de biodiversitat de 19,092 m²/treballador.

No disposem de superfície orientada a la natura

Calculen la biodiversitat per a una ocupació màxima, que pot variar dependent dels contractes.

Biodiversitat	Ocupació màxima
A M ² construïts	2.577,42 m ²
B ocupació de treballadors	135
C Biodiversitat= (A/ B)	19,092m ² /treballador

5.9 1.1 Emergències

En cas d'incendi, les instal·lacions estant condicionades segons la normativa legal vigent i disposen d'alarma connectada a una Central d'alarmes que avisaria als serveis d'urgències en cas de necessitat. Cada Centre de treball disposa d'un Pla d'Autoprotecció i Emergències per actuar en cas d'incendi i de vessaments accidentals de qualsevol tipus. Periòdicament es realitzen simulacres d'emergència a cada Centre de treball.

5.10 Eficiència energètica

La comparativa dels últims 3 anys mostra un increment en l'eficiència energètica respecte als 2 anys anteriors. (dades emissió CO₂: oficina canvi climàtic)

135 Treballadors	Any 2017	tones equivalent CO ₂ /treballadors
Consum elèctric (MWh)	127,76	0,29 Tn. CO ₂ /Treb.
Consum combustible (L)	89.172	1,84 Tn. CO ₂ /Treb.
	Total	2,13 Tn. CO₂/Treb.
135 Treballadors	Any 2018	tones equivalent CO ₂ /treballadors
Consum elèctric (MWh)	122,01	0,28 Tn. CO ₂ /Treb.
Consum combustible (L)	91.086	1,87 Tn. CO ₂ /Treb.
	Total	2,15 Tn. CO₂/Treb.
135 Treballadors	Any 2019	tones equivalent CO ₂ /treballadors
Consum elèctric (MWh)	112,58	0,20 Tn. CO ₂ /Treb.
Consum combustible (L)	79.882	1,73 Tn. CO ₂ /Treb.
Consum gas camió (kg)	1.509	
	Total	1,93 Tn. CO₂/Treb.

Càlcul calculadora de la l'Oficina Catalana del Canvi Climàtic versió 2019

6 NORMATIVA APLICABLE

La principal normativa que regula la nostra activitat, en tant que gestors de residus, és:

- a) Ley 22/2011, de 28 de julio, de residuos y suelos contaminados.(BOE 181, de 29/07/11)
- b) Real Decreto 110/2015, de 20 de febrero, sobre residuos de aparatos eléctricos y electrónicos. (BOE 45, de 21/02/15).
- c) Llei 20/2009, del 4 de desembre, de prevenció i control ambiental de les activitats.(DOGC 5524 , de 11/12/09)
 - La classificació de l'activitat adequada, pertany a l'Annex 2 conforme als codis:
 - 10.2 Centre de recollida i transferència de residus perillosos amb una capacitat inferior a 30 Tn /dia.
 - 10.7 Instal·lació de valorització de residus no perillosos amb una capacitat inferior a 100.000 Tn /any.

La llicència ambiental és conjunta per les dues empreses, segons acord de l'Ajuntament de Montcada i Reixach en data 18.11.2010.

La llicència ambiental de les activitats de l'annex II està subjecta a les revisions periòdiques que determini la legislació sectorial en matèria d'aigua, aire o residus.

Actualment estem en procés de finalització del procés d'adaptació al Real Decreto 110/2015, de 20 de febrero, sobre Residuos de Aparatos Eléctricos y Electrónicos a través d'una tramitació de canvi no substancial que estem aprofitant per incrementar la nostra capacitat d'emmagatzematge i de tractament.

Pel que fa al consum de l'aigua, segons el Decret 103/2000, de 6 de març de Reglament dels tributs gestionats per l'Agència Catalana del Agua, donat que el nostre consum és inferior a 1000 m³, no hem de fer la declaració DUCA.

En quant a les aigües residuals que generem, el marc normatiu que hem de seguir és el Reglament metropolità d'abocament d'aigües residuals de l'any 2015 i el Decret 130/2003, de 13 de maig, pel que s'aprova el Reglament de los serveis públics de sanejament . A l'inici de l'activitat vam tramitar els permisos corresponents.

Respecte a les emissions a la atmosfera complim amb la normativa del Reial Decret 2042/1994, de 14 d'octubre, pel que es regula la inspecció Tècnica de vehicles i en quant al aparells d'aire condicionat que hi ha a les nostres instal·lacions acomplim el Reglamento (UE) N o 517/2014 del parlamento europeo y del consejo de 16 de abril de 2014 sobre los gases fluorados de efecto invernadero y por el que se

deroga el Reglamento (CE) n o 842/2006, tenim l'inventari de màquines i fem Control de fuites i Registre de recàrregues periòdics

Pel que fa a la contaminació lumínica atenen les indicacions del DECRET 190/2015, de 25 d'agost, de desplegament de la Llei 6/2001, de 31 de maig, d'ordenació ambiental de l'enllumenament per a la protecció del medi nocturn i en quant a soroll la Ordenança municipal.

Respecte a la seguretat industrial seguim tota la normativa que ens són d'aplicació

6.1 Activitat, prevenció i control ambiental

- ✓ Engrunes té la Llicència Ambiental de l'activitat des de l'any 2009
- ✓ Es compleix i s'aplica la Llei 20/2009 de prevenció i control ambiental i la llei 22/2011, de residus i sòls contaminats

6.2 Aigües residuals

- ✓ Les aigües abocades són aigües sanitàries
- ✓ El servei de clavegueram està connectat a la Xarxa Municipal

6.3 Residus (perillosos i no perillosos)

- ✓ Tots els residus són segregats convenientment per facilitar-ne la correcta gestió.
- ✓ La Fundació Engrunes disposa de Codi de Gestor de residus E-1198.10
- ✓ La Fundació Engrunes disposa de Codi de Transportista de residus T-1893
- ✓ La Fundació Engrunes disposa de Codi de productor de residus P-39715.2
- ✓ Engrunes, Recuperació i Manteniment disposa de Codi de productor de residus P-57704.1
- ✓ La Fundació Engrunes, realitza anualment la Declaració Anual de Residus per a Gestors (DARIG).
- ✓ Engrunes, Recuperació i Manteniment, Empresa d'Inserció, S.L.U., realitza anualment la Declaració Anual de Residus per a productors (DARI).
- ✓ Engrunes, Recuperació i Manteniment, Empresa d'Inserció, S.L.U., disposa de Codi de Transportista de residus T-7386
- ✓ Engrunes, Recuperació i Manteniment, Empresa d'Inserció, S.L.U., disposa de Codi de productor de residus P-57704.1
- ✓ Es disposa de tota la documentació acreditativa de la gestió de residus així com els corresponents registres de sortida.

- ✓ Tots els residus es transporten/gestionen mitjançant transportistes/gestors autoritzats o bé mitjançant deixalleria (quan sigui requisit del client).
- ✓ Es compleix el Decret 93/1999 i les seves disposicions posteriors sobre procediments de gestió de residus.
- ✓ No s'accepta a les instal·lacions cap residu que no estigui contemplat a la Llicència Ambiental.
- ✓ Als contractes d'obres i als plec de condicions generals i/o específiques consta l'obligació d'acreditar la correcta gestió de les runes. Els responsables de l'activitat porten el control de la correcta gestió dels residus generats. La Fundació Engrunes al Registre de Transportistes de Residus no especials procedents de la construcció i demolició amb el codi TRC-7, segons el Decret 89/2010 en el que s'aprova el programa de gestió de residus de la construcció de Catalunya (PROGROC).
- ✓ Els residus especials s'envasen, emmagatzemen i etiqueten segons la normativa vigent i, en cap cas, es superen els sis mesos màxims d'emmagatzematge.
- ✓ En totes les instal·lacions es disposa d'un Pla d'Autoprotecció per, entre altres, poder actuar davant de vessaments accidentals, segons el Reial Decret 393/2007 de 23 de març.
- ✓ Es disposa d'assegurança de Responsabilitat Ambiental per cobrir possibles afectacions al Medi Ambient, provocades per les nostres activitats.
- ✓ Es disposa de diferents contenidors a les instal·lacions per la segregació dels diferents residus.

6.4 Vehicles

- ✓ Es mantenen al dia els manteniments necessaris als vehicles.
- ✓ Es passen les ITV's necessàries a les característiques de cada vehicle, tal com estipula la normativa vigent.
- ✓ Tenim un vehicle de 7 TN de PMA a gas

6.5 Obres

- ✓ Es compleix amb la qualificació professional del personal que efectua les butlletes d'instal·lació de gas, aigua i llum.
- ✓ Als contractes d'obra i als plec de condicions a on s'especifica, s'acredita la correcta gestió dels residus així com les corresponents llicències d'obres municipals. En cas d'obres majors es contempla la normativa vigent.
- ✓ L'entitat disposa d'un procediment a on s'especifica la necessitat de segregar els residus i realitzar una gestió efectiva d'aquests.
- ✓ Sempre que així ens ho permet el client, apliquem mesures d'eco-eficiència i sostenibilitat a les reformes integrals que realitzem.

6.6 Emissions a l'atmosfera

Els focus d'emissió que es deriven de l'activitat d'Engrunes són:

- ✓ Els generats pels vehicles, que estan controlades mitjançant les revisions periòdiques d'ITV (Reial Decret 2042/1994, de 14 d'octubre, pel que es regula la inspecció Tècnica de vehicles), que les realitzem quan correspon.
- ✓ Els gasos del sistema de climatització (Reglamento (UE) N o 517/2014 del Parlament Europeu i del Consell de 16 d'abril de 2014 sobre gasos fluorats d'efecte hivernacle, dels què fem un control a través del servei de manteniment dels aparells.

La flota de vehicles d'Engrunes compleixen amb la normativa EURO IV, V i els mes recents la VI, valorem que les nostres emissions de SO₂, NO_x i PM. no son rellevants.

6.7 Sorolls

- ✓ El soroll causat per l'entitat compleix amb la normativa vigent.
- ✓ Amb els vehicles, en cap cas es supera els límits de contaminació acústica.
- ✓ Es compleix el Decret 176/2009 de protecció contra la contaminació acústica.

6.8 Altres

- ✓ Anualment es realitzen simulacres d'emergència per comprovar que les mesures proposades són les més adients.

7 ACCIONS DUTES A TERME I PREVISTES PEL COMPLIMENT LEGAL

Per tal de poder donar compliment legal de la Normativa que ens és d'aplicació utilitzem dos instruments, que estan inclosos en el nostre SIG, que ens permeten identificar i fer un seguiment dels aspectes legals de la nostra activitat.

Per una banda tenim un document que explica quin és el procediment que hem de seguir respecte als aspectes i requisits legals i per una altre, un registre que recull i identifica totes les normatives que ens són d'aplicació, **agrupades** a raó de la naturalesa de l'aspecte legal.

Qualsevol actuació d'acompliment legal, queda registrada i avalada documentalment (evidències legals) en carpetes separades segons les característiques del requisit que s'ha complimentat.

Com a mínim fem una revisió anual que s'identifiquen en colors segons el trimestre de revisió i una actualització en el moment que una normativa canvia o ens afecta.

Nom del verificador Mediambiental:

SGS INTERNATIONAL CERTIFICATION SERVICES IBERICA, S.A.U.

SGS INTERNATIONAL CERTIFICATION SERVICES IBERICA, S.A.U. està acreditada per ENAC com a verificadora ambiental amb el núm. ES-V-0009 i és entitat habilitada per la Direcció General de Qualitat Ambiental de la Generalitat de Catalunya amb el número 034-V-EMAS-R



SGS

Validación completada el 22/12/2020
Digitally signed by Esther Martínez



EMAS

**GESTIÓ AMBIENTAL
VERIFICADA**

ES CAT 000183